

Palazzo

I am delighted to be collaborating with Edoardo Monti for the second annual The Great Women Artists Residency at Palazzo Monti, featuring artists Sara Anstis, Somaya Critchlow, Charlotte Edey, and Ella Walker. When Edoardo approached me to curate a second residency, I wanted to exhibit artists whose painterly tones and styles emulated classicism, in both contrasting mediums and size. It is so exciting to see both large and smaller tapestry works, miniscule and larger paintings; and banner-like paintings hang in the 800 year-old space, set against the pastel-like hues of the palazzo's rich and opulent ceilings.

Each artists' works exhibited in these rooms have reflected their time in the six-week residency. Sara's pastel works emulate the roofs of the buildings her studio faced; Ella's works

The

adopt the town's Cosmati flooring; the rich history of Northern Italian painting and portraiture have influenced Somaya; and the palette used by Charlotte evokes the surreal-like Brescian sky. It is so exciting to see traces of the city and the artists' experience come together in this show.

This collaboration follows on from a successful residency in 2018, featuring Kate Dunn, Antonia Showering, and Flora Yukhnovich – who have since gone on to exhibit at Victoria Miro and Stephen Friedman Gallery.

Women

Sara Anstis (b.1991)

Sara is known for her pastel-based drawings of women in surreal and seductive places, and has been experimenting this time with oil paints whilst on the six-week residency, taking inspiration from the Brescian surroundings – from the opulent churches to the surreal rooftops. Fantastical and mischievous, Sara's at times sexualised paintings are often set in a dream-like, mountainous backdrop that dip in and out of her electrical-like shading. Included in this exhibition is one large painting, and two smaller pastels that emulate the artist's surreal imagery that blend gendered subjectivity and the female experience with mythologies and humour.

2019

Somaya Critchlow (b.1993)

Working predominately on a smaller scale in both drawing and oil on canvas, Somaya's icon-like works depict bold female characters that subvert cultural expectations of race, gender and power in the history of art. Adopting historical and classical traits from the likes of Rembrandt to David Lynch films – as well as still life painters with her projections of grapes – Somaya situates her figures in an atmospheric and often non-descript

Monti X

background that allows the viewer to imagine a time and place for the subject. For this exhibition the artist has included nude works, a miniscule-scale painting of a pair of shoes; as well as a small relic-like work of grapes, situated above an altar-esque mantelpiece in dialogue with the classical frescos.

Charlotte Edey (b.1992)

Working in the top floor studio, Charlotte has been heavily influenced by the pastel-like palette and surroundings of the Northern Italian town Brescia when making her current works – in particular it's surrealist moonrise that adheres to the artist's soft paletted aesthetic. Creating tapestry, hand-embroidery and drawings, Charlotte has developed on strong previ-

Great

ous themes of symmetrical and celestial realms that explore a desire for harmony and balance. Drawing from the idea of altar panels and spiritual altars, Charlotte has enhanced the relic-like aspect of these works by framing the smaller and more intricate tapestries as if they were 'objects of desire'. The two-dimensional space is further interrupted with the addition of hand-sewn pearls and thread.

Ella Walker (b.1993)

Rich in narrative colour, Ella Walker's long thin and banner-like works created whilst on residence at Palazzo Monti reference Carnavalesque, religious and historical figures – from St Margaret to Mary Madgalene. Situated in a myriad of poses inspired by both Lisa Brice and Dame Laura Knight, Ella's seductive and

Artists

playful figures evoke a rich narrative, as if they were cast in a medieval play or Italian opera. Looking at the faces found in the cornices of Brescian churches, Cosmati-style flooring, as well as the pale green adopted from the artist's studio window frames, Walker also draws influence from Fellini's Baroque-style films and hidden memento mori, resulting in resplendent large and small-format works.

Katy Hessel, December 2019

Palazzo Monti x The Great Women Artists 2019

Sono lieta di collaborare con Edoardo Monti per la seconda residenza di The Great Women Artists a Palazzo Monti, con le artiste Sara Anstis, Somaya Critchlow, Charlotte Edey ed Ella Walker. Quando Edoardo mi chiese di curare una seconda residenza, volevo esibire artiste i cui toni e stili pittorici emulassero il classicismo, sia in tecniche che in stili contrastanti. È così bello vedere arazzi grandi e piccoli, opere minuscole e dipinti più grandi. Quadri simili a stendardi sono appesi nello spazio di 800 anni, contrapposti alle tonalità pastello dei ricchi e opulenti affreschi del palazzo.

Le opere di ogni artista esposto in queste sale hanno rispecchiato la loro residenza di sei settimane. I pastelli di Sara emulano i tetti degli edifici che osservava dal suo studio; le opere di Ella sono ispirate dai pavimenti in stile cosmatesco della città; la ricca storia della pittura e della ritrattistica dell'Italia settentrionale hanno influenzato Somaya; la tavolozza usata da Charlotte evoca il surreale cielo bresciano all'alba e al tramonto. È così bel-

lo vedere le tracce della città e l'esperienza delle artiste riunirsi in questa mostra.

Questa collaborazione fa seguito alla prima collaborazione con Katy nel 2018, con le artiste Kate Dunn, Antonia Showering e Flora Yukhnovich - che da allora hanno esposto a Victoria Miro e Stephen Friedman Gallery.

Sara Anstis (1991)

Sara è nota per i suoi pastelli di donne in luoghi surreali e seducenti, e questa volta ha sperimentato colori ad olio durante la residenza, prendendo ispirazione dall'ambiente bresciano - dalle chiese opulente ai tetti colorati. Fantastici e birichini, i dipinti di Sara sono spesso incastonati in uno scenario montuoso onirico. In questa mostra sono inclusi un grande dipinto e due pastelli più piccoli che emulano immagini surreali e mescolano la soggettività del genere femminile con mitologie e umorismo.

Somaya Critchlow (1993)

Lavorando prevalentemente su scala minore, sia nel disegno che nell'olio su tela, le opere di Somaya somiglianti a icone raffigurano personaggi femminili audaci che sov-

vertono le aspettative culturali di razza, genere e potere nella storia dell'arte. Adottando tratti storici e classici di artisti del calibro di Rembrandt e David Lynch - così come i pittori di nature morte - Somaya colloca le sue figure in uno sfondo suggestivo e spesso non descrittivo che consente allo spettatore di immaginare un tempo e un luogo per il soggetto. Per questa mostra l'artista ha incluso opere di nudo, un dipinto in scala miniaturizzata di un paio di scarpe; così come una piccola opera d'uva, situata sopra la mensola del camino in dialogo con gli affreschi classici.

Charlotte Edey (1992)

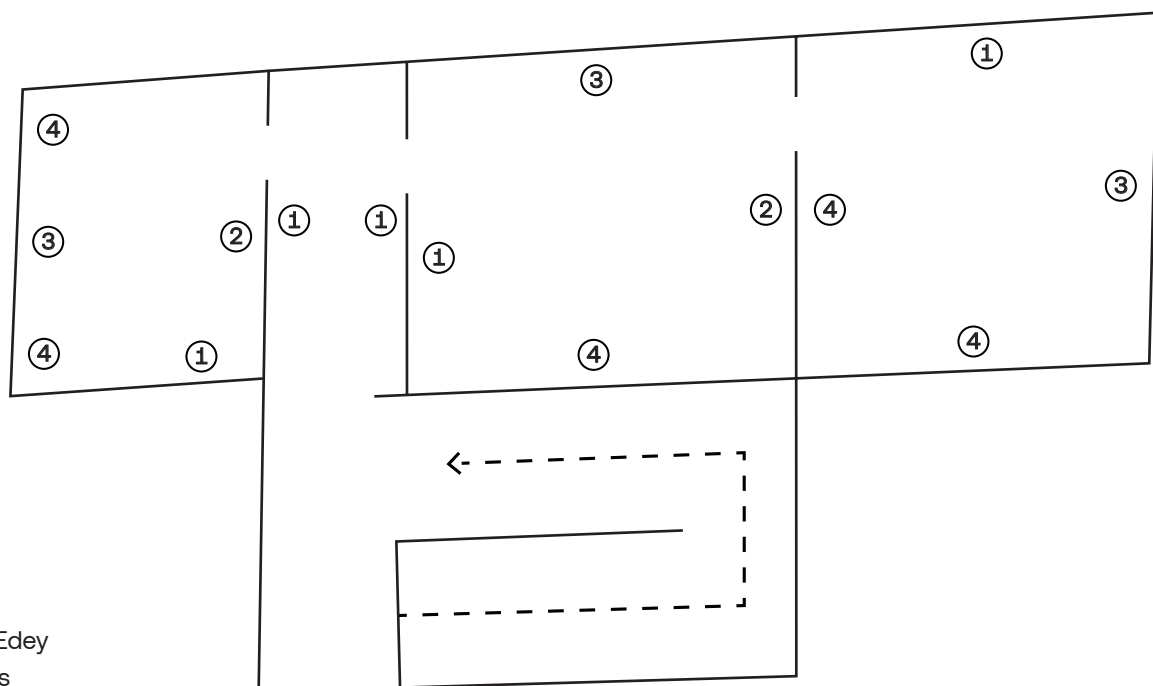
Lavorando nello studio all'ultimo piano, Charlotte è stata fortemente influenzata dalla tavolozza pastello e dai dintorni della città di Brescia - in particolare è il sorgere della luna surrealista che aderisce all'estetica delicata del gusto dell'artista. Creando arazzi, ricami a mano e disegni, Charlotte ha sviluppato forti temi di regni simmetrici e celesti che esplorano il desiderio di armonia ed equilibrio. Attingendo dall'idea di pannelli d'altare e altari spirituali, Charlotte ha migliorato l'aspetto, simi-

le ad una reliquia, di queste opere incorniciando gli arazzi più piccoli e intricati come se fossero "oggetti del desiderio". Lo spazio bidimensionale viene ulteriormente interrotto dall'aggiunta di perle e ricamo cuciti a mano.

Ella Walker (1993)

Ricche di colore narrativo, le opere lunghe e sottili simili a stendardi di Ella Walker sono state create mentre erano in residenza a Palazzo Monti e fanno riferimento a figure di carnevale, religiose e storiche - da Santa Margherita a Maria Maddalena. Situate in una miriade di pose ispirate sia a Lisa Brice che a Laura Knight, le figure seducenti e giocose di Ella evocano una narrativa ricca, come se fossero espresse in un'opera teatrale medievale o in un'opera italiana. Guardando i volti trovati nelle cornici delle chiese bresciane, i pavimenti in stile cosmatesco, così come il verde pallido adottato dalle cornici delle finestre dello studio dell'artista, Walker trae anche influenza dai film in stile barocco di Fellini e dai memento mori, creando opere di grande e piccolo formato.

Katy Hessel, December 2019



- ① Charlotte Edey
- ② Sara Anstis
- ③ Ella Walker
- ④ Somaya Critchlow